

## 110 Tunika ••

**Méret: 36, 38, 40, 42, 44**

Hossza: 67 cm

### Hozzávalók:

1,75 – 1,80 – 1,80 – 1,85 – 1,85 m  
140 cm széles viszkóz

### Másoljuk le a szabásmintaivról.

Az illesztési vonalon ragasszuk össze az 1A és 1B, valamint a 2A és 2B részeket. A zseb illesztési vonalát fércel jelöljük át az anyag színére.

### Ráhagyások:

1,5 cm varrásráhagyás körben, az a) rész ráhagyását az adatok már tartalmazzák

### Szabás:

21 eleje középrész	2x
22 eleje oldalrész	2x
23 háta, félbehajtott anyagból	1x
24 eleje szoknyarész, félbehajtott anyagból	1x
25 háta szoknyarész, félbehajtott anyagból	1x
26 ujj	2x
a) ferdepánt és megkötő a nyakkivágáshoz	2x 73 – 73 – 74 – 74 – 75 cm hosszú, 3,5 cm széles

### Varrás:

Anyag fonákja  
Anyag színe

### Eleje szabásvonalvarrás

#### 1-es ábra

Szint színnel szemben fektessük az eleje oldalrészeket az eleje középrészre, gombostűzzük és varrjuk össze a szabásvonalvarrást, 1 jel. A ráhagyást vágjuk 7 mm szélesre, összefogva tisztázzuk el és vasaljuk az eleje középrészbe.

### Eleje középvarrás/ hasíték

#### 2-es ábra

Szint színnel szemben fektessük egymásra az elejereszeket, varrjuk össze az eleje közepét a hasítékjeltől az aljáig, a varrás végét visszaöltéssel rögzítsük. A ráhagyást tisztázzuk el és vasaljuk szét. A hasíték ráhagyását a jelölt vonalon hajtsuk be, férceljük le, szélét vasaljuk le.

### Vállvarrás

#### 3-as ábra

Szint színnel szemben fektessük az elejét a hátára, gombostűzzük és a nyakkivágás jelölt varrásvonalától varrjuk össze a vállát, 2-es varrásjel. A jelölt varrásvonalon vágjuk le a nyakkivágás ráhagyását.

### Nyakkivágás szegése

#### 4-es ábra

Szint színnel szemben varrjuk össze a ferdepántokat. vasaljuk szét a ráhagyást. Szint színnel szemben gombostűzzük a ferdepántot a



nyakkivágásra, a pánt varrását a háta közepére illesztjük, az eleje hasítéknál egyenlő hosszán hagyjuk a pántot túllógni. 7 mm szélesen varrjuk fel a pántot.

### Megkötő

#### 5-ös ábra

Színével befelé hajtsuk félbe hosszában a túllógó pántot (=megkötő). A hajtás mellett 7 mm-re varrjuk össze a megkötőt hosszú szélét, visszaöltéssel rögzítsük a varrást, a varrószálát hosszabbra hagyva vágjuk el. Vágjuk keskenyre a ráhagyást. A varrószálát tűzzük stoppolótűbe, fokával előre toljuk a megkötőbe, így fordítsuk ki. Vasaljuk le a megkötőt. A ferdepántot hajtsuk be a nyakkivágás szélén, behajtv gombostűzzük le, ekkor 2 mm-rel nyúljon túl a felvarráson. Kívülről, a felvarrás hornyában tűzzük le a ferdepántot. Csomózzuk meg a megkötő végét.

### Oldalvarrás/ szoknyarész

#### 6-os ábra

Varrjuk össze a felsőrész és a szoknyarész oldalvarrását (3 és 4 varrásjel). Tisztázzuk el és vasaljuk szét a ráhagyásokat. A nyíl irányába rakjuk be és férceljük le a szoknyarész felső szélének hajtásait (a színe felől). A behúzáshoz nagy öltéshosszal varrunk végig a jelölt varrásvonal mindkét oldalán a jelölések között.

### Shoknya felvarrása

#### 7-es ábra

Húzzuk meg a behúzás alsó szálát, toljuk össze rajta a szoknya felső szélét a felsőrész alsó szélének bőségére. Csomózzuk el a szálakat, egyenesen osszuk el a bőséget. Szint színnel szemben gombostűzzük a szoknyát a felsőrészre, az oldalvarrásokat ekkor illesztjük egymásra. A behúzás varrásai között varrjuk fel a szoknyát. A ráhagyást vágjuk keskenyre, összefogva tisztázzuk el, és vasaljuk a felsőrészbe. A behúzás kívülről látható szálát húzzuk ki.

### Ujja

#### 8-as ábra

Az ujjakör behúzásához a jelölt varrásvonal mindkét oldalán varrjunk



végig nagy öltéshosszal a jelölések között. Hajtsuk félbe hosszában az ujját színével befelé. Varrjuk össze az ujját, 5 jel. A ráhagyást és vasaljuk szét.

### Ujja bevarrása

#### 9-es ábra

Szint színnel szemben gombostűzzük az ujját a karkivágásba, az ujj és eleje 7-es jelét, az ujj és az oldalvarrást illesztjük egymásra, az ujjakör jelölését a vállvarrásra.

A behúzás alsó szálát húzzuk meg annyira, hogy az ujj a karkivágásba illeszkedjen. Egyenesen osszuk el a bőséget. Férceljük és varrjuk be az ujját. A ráhagyást vágjuk keskenyre, összefogva tisztázzuk el.

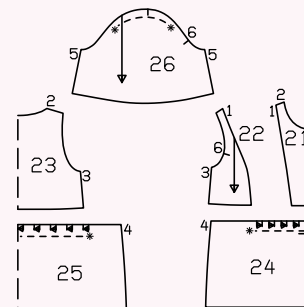
### Felhajtás és ujj felhajtása

#### 10-es ábra

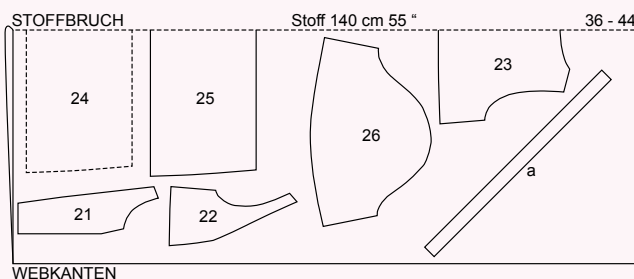
Vasaljuk be a felhajtásráhagyást, feléig behajtv gombostűzzük, és keskenyen tűzzük le. Ugyanígy varrjuk le az ujjfelhajtást.

### C szabásmintaív piros kontúr Kiszabandó részek: 21 - 26

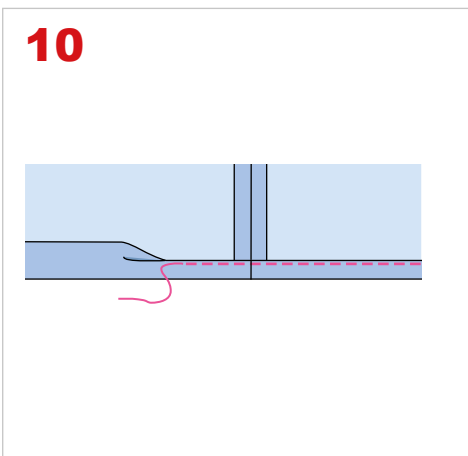
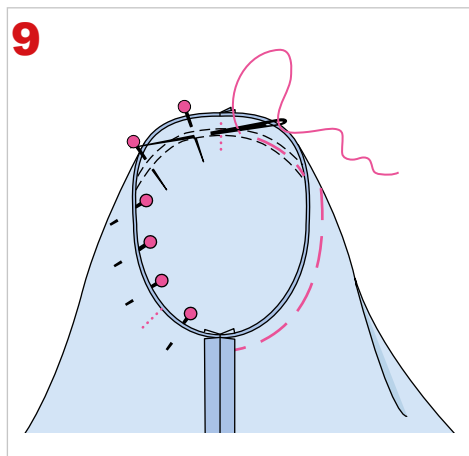
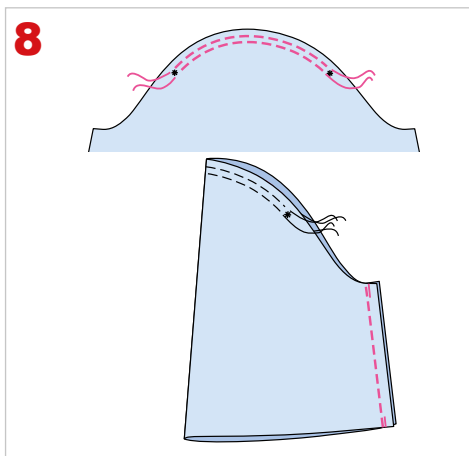
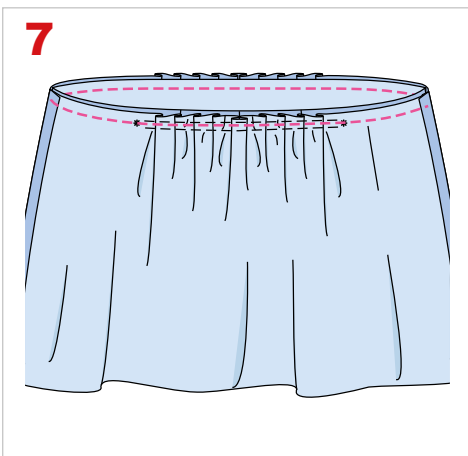
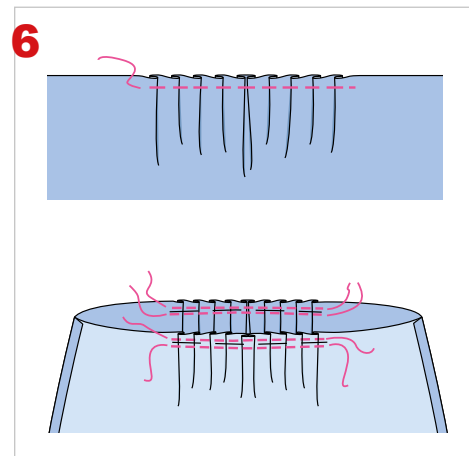
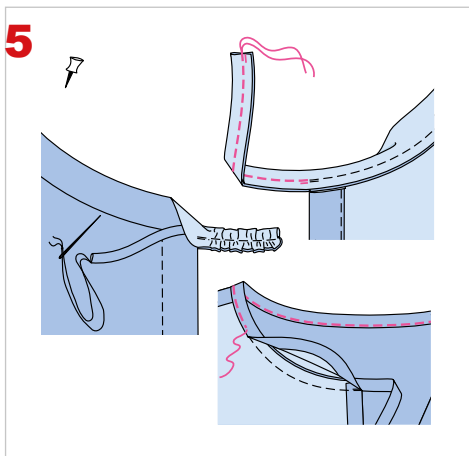
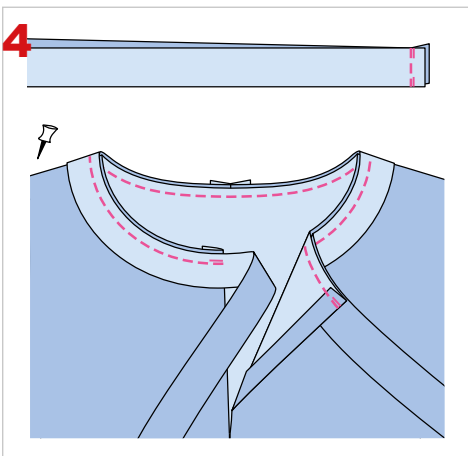
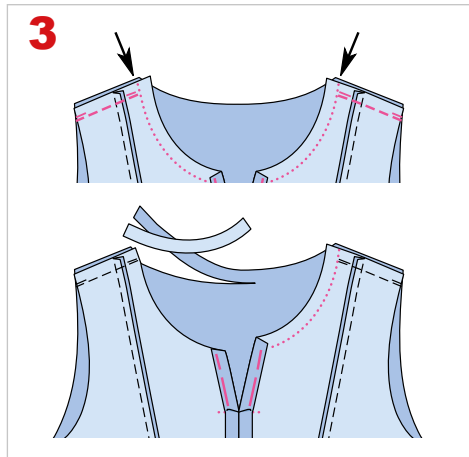
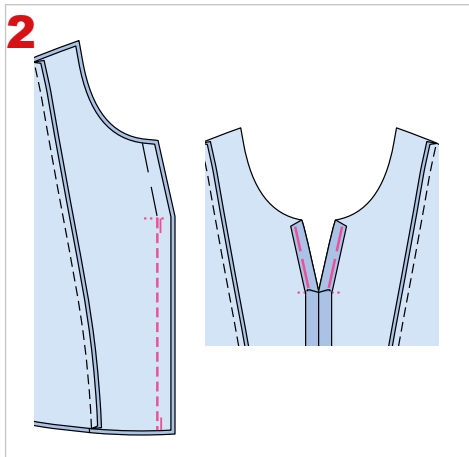
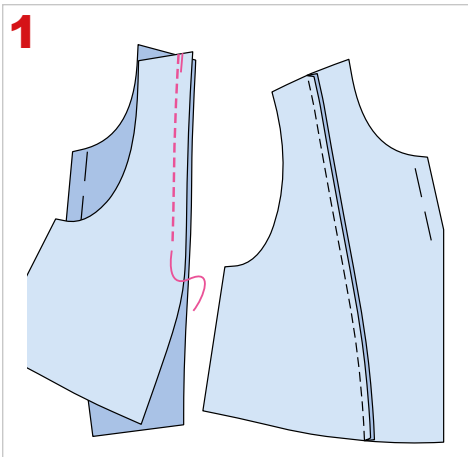
36  
38  
40  
42  
44



### Felfektetési rajz 140 cm széles viszkóz



**Szabás: színével befelé hajtott dupla anyagból.**



**burda**  
**TIPP**

**LETÖLTHETŐ**  
**SZÍNESBEN**  
**[WWW.BURDA.HU](http://WWW.BURDA.HU)**