

119 Nadrág ●●●

Méret: 34, 36, 38, 40, 42, 44

Hossza: 105 cm

Alja szarbség: 45 cm

Hozzávalók:

Minden mérethez 1,95 m 140 cm széles elasztikus gyapjúanyag; rávasalható szövött közbélés; 1 db 12 – 12 – 12 – 14 – 14 – 14 cm-es cipzár; 2 db gomb

Ráhagyások:

1,5 cm varrásráhagyás, alján 4 cm felhajtás, az a) és b) rész ráhagyását az adatok már tartalmazzák

Szabás:

1 eleje	2x
2 háta	2x
3 eleje övrész	4x
4 háta övrész,	
félbehajtott anyagból	2x
5 zsebfedő	2x
a) alámenet 1x 15,5 – 15,5 – 15,5 – 17,5 – 17,5 – 17,5 cm hosszú, 9 cm széles	
b) pánt az övbújtatóhoz 32 cm hosszú, 4 cm széles	

Vasaljunk közbélést a külső övrészekre és a külső zsebfedőre (3, 4, 5-ös részek).

Varrás:

Anyag fonákja
Anyag színe
Közbélés

Eleje bevasalt élé/háta szűkítő
1-es ábra = 4

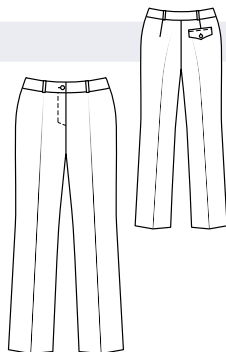
Hajtsuk félbe hosszában színével kifelé az elejét a BÜGELFALTE vonalon. Vasaljuk le a hajtás élét. Hajtsuk össze a hátát a szűkítő vonalán színével befelé, gombostűzzük össze a szűkítő vonalait. A derekától kezdve varrjuk össze a szűkítőt, a csúcspannában csomózzuk el a szálakat.

Jobb háta/zsebfedő 2-es ábra

Szint színnel szemben fektessük egymásra a zsebfedő részeit, varrjuk össze az oldalsó és alsó szélét. A ráhagyást vágjuk keskenyre, a sarkokon ferdén vágjuk le. Fordítsuk ki a zsebfedőt, férceljük, és vasaljuk le a szélét. A nyitott széleit gombostűzzük össze, összefogva tisztázzuk el. Gombostűzzük a zsebfedőt a jobb hátára a jelölések közé, ekkor a közbéléssel megerősített rész van alul, a zsebfedő felfelé néz. Varrjuk fel, vasaljuk le, 5 mm szélesen tűzzük le a felső szélét.

Oldalvarrás/szárak belső varrása
3-as ábra

Szint színnel szemben fektessük az elejét a hátára, gombostűzzük össze az oldalvarrást, 1 jel, és a szárak belső varrását, 2 jel, a térdjelöléseket illesszük egymásra. Varrjuk össze, ekkor a szárak belső varrásánál



nyújtuk meg a hátát fentről a jelölésig. A ráhagyást tisztázzuk el, és vasaljuk szét.

Háta bevasalt élé 4-es ábra

Hajtsuk össze a nadrágszárakat az eleje hajtása mentén úgy, hogy a szárak belső varrása az oldalvarráson fekdüdjön. Vasaljuk le a háta élét a felső széle alatt 15 cm-ig.

Eleje középvarrás 5-ös ábra

Fordítsuk ki az egyik nadrágszárát. Szint színnel szemben húzzuk a másikba. Varrjuk össze a középvarrást a hasítékjeltől a szárak belső varrásáig, visszaöltéssel rögzítsük a varrást. A ráhagyást és a rászabott hasítékátét szélét tisztázzuk el.

Cipzár bevarrása 6-os ábra

A jobb elején az eleje közepe mentén hajtsuk be és férceljük le az alátétet. A bal elején az alátétet 7 mm szélesen alámenetként hagyjuk kiállni, ez takarja el majd a cipzár (nyíl). Férceljük le a maradék alátétet. Vasaljuk le. Szorosan a fogazat mellett férceljük, és keskenyen varrjuk az alámenetet a cipzárpantra.

Cipzár bevarrása 7-es ábra

Zárjuk össze a cipzár. Középvonalban gombostűzzük össze a hasítékot. A jobb széle alátétét férceljük belül a cipzárpantra, ekkor a nadrágot ne fogjuk bele.

Cipzár bevarrása 8-as ábra

Cipzárbevarró talppal varrjuk a cipzárpántot az alátétre. A jelölt tűzésvonalon kívülről tűzzük le a jobb elejét, ezzel az alátétet is levarrjuk.

Alámenet 9-es ábra

Hajtsuk félbe hosszában színével befelé az alámenetet (a). Varrjuk össze az alsó szélét, fordítsuk ki, és vasaljuk le. Nyitott széleit összefogva tisztázzuk el. Gombostűzzük az alámenetet a hasíték bal széle alá: az eltisztázott széle a cipzárpánt alatt legyen. A cipzár tűzésvonalában varrjuk fel az alámenetet. Belül kézzel

varrjuk az alámenetet a rászabott alátétre.

Háta középvarrás 10-es ábra

Szint színnel szemben húzzuk egymásba a nadrágszárakat. Varrjuk össze a háta középvarrást. A ráhagyást tisztázzuk el, és vasaljuk szét felülről a lépésív kezdetéig.

Övbújtató 11-es ábra

Vasaljuk be a bujtatóhoz szabott pánt (b) hosszanti széleinek ráhagyását, majd hajtsuk félbe hosszában színével kifelé, és vasaljuk le a pántot. Keskenyen varrjuk össze a szélét, tűzzük le a másik hosszanti szélét. Vágjuk négy 8 cm hosszú darabra a pántot, tisztázzuk el a végeket. Gombostűzzük és férceljük a bujtatókat a nadrág felső szélére hátul a szűkítők, elől a hajtások fölé.

Formára szabott öv 12-es ábra

Szint színnel szemben fektessük a közbéléssel megerősített eleje övrészeket a háta övre (=külső öv), varrjuk össze az oldalvarrást, 3 jel. Vasaljuk szét a ráhagyást. Ugyanígy varrjuk össze a közbélés nélküli övrészek (belső öv) oldalát. Szint színnel szemben és középvonalban illetve gombostűzzük a külső övet a nadrág felső szélére, 4 jel, az oldalvarrásokat illesszük egymásra, varrjuk rá. A ráhagyást vágjuk le 7 mm szélesre, vasaljuk az övbe.

Belső öv felvarrása 13-as ábra

Hajtsuk be elől a belső öv alsó szélének ráhagyását. Szint színnel szemben gombostűzzük a belső övet a már felvarrt külsőre, az oldalvarrásokat illesszük egymásra. Varrjuk össze a felső és eleje szélét jobb oldalon az eleje közepén, bal oldalon az alámenetnél. A ráhagyást vágjuk keskenyre, a sarkokon ferdén vágjuk le.

Öv befejezése 14-es ábra

Fordítsuk ki az övet, vasaljuk le a szélét. Hajtsuk be a belső öv alsó szélét a felvarrásnál 2 mm-rel



szélesebbre, férceljük le. Kívülről, az öv felvarrásában tűzzük le, ekkor a belső szélét is levarrjuk. Készítsünk vízszintes gomblyukat az öv jobb végébe a jelöléstől kezdve. Varrjuk fel a gombot az öv alámenetére. Varrjunk fel egy gombot a zsebfedő jelölésére is, ekkor a hátát is fogjuk az öltésbe.

Övbújtató/Felhajtás 15-ös ábra

Hajtsuk be az övbújtató szabad végét, gombostűzzük és keskenyen varrjuk az öv felső szélére. A felhajtásráhagyást tisztázzuk el, vasaljuk be, gombostűzzük és laza kézi öltésekkel varrjuk le. Vasaljuk át az eleje élét a felhajtásnál.

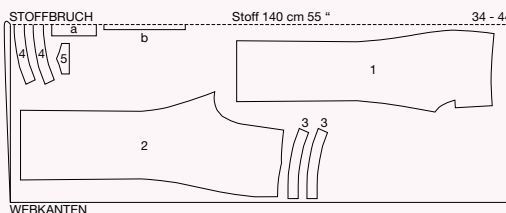
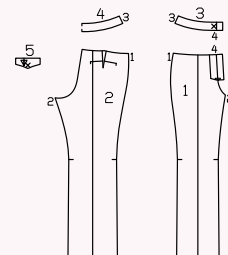
Extra szabásminta rózsaszín alányomással

A szabásmintaív

Kiszabandó részek: 1 – 5

Felfektetési rajz
140 cm széles anyag

34	×-×-×-×-
36	○-○-○-○-
38	- - - - -
40	- - - - -
42	- - - - -
44	- - - - -



Szabás:
színnel befelé hajtott dupla anyagból.

